



VIVAX
METROTECH



Steuerung der
Kamerafunktionen
über die kostenlose
VMC-App

vCam Wi-Fi Adapter

Handbuch

Vivax-Metrotech

4.04.000281 09.03.2026 V1.0



VIVAX

METROTECH

**Scannen Sie den QR-Code, um zum
Online-Handbuch zu gelangen**



**Zum aktuellen
Online-Handbuch**



Download-Übersicht
[https://www.vivax-metrotech.de/
support-2/downloads/](https://www.vivax-metrotech.de/support-2/downloads/)

Allgemeine Informationen zu Sicherheit und Pflege

◆ Gesundheit und Sicherheit

Dieses Gerät wird in erster Linie von Fachleuten aus der Kanalisations- und Sanitärbranche zur Inspektion von Abwasserrohren verwendet. Das Gerät ist nur von Personen zu warten, die mit den Gesundheitsrisiken von Geräten, die sich in der Kanalisation befinden haben, vertraut sind.

Diese Personen sind durch die Vorschriften und Arbeitsvorgaben des eigenen Unternehmens geschützt. Sollten die Personen aus irgendeinem Grund nicht mit den Standardpraktiken vertraut sein, senden sie eine E-Mail an serviceDE@vxmt.com um eine Kopie des Gesundheits- und Arbeitsschutzdokuments zu erhalten, das Vivax-Metrotech für seine Mitarbeiter verwendet, die mit der Vorführung, Wartung und Handhabung von Rohrkamerasystemen betraut sind.

- Halten Sie alle elektrischen Verbindungen trocken und sauber
- Achten Sie jederzeit auf Ihre Umgebung. Sperren Sie offene Schächte immer mit Leitkegeln ab und halten Sie sich an die Verkehrsrichtlinien
- Benutzen Sie Ihre persönliche Schutzausrüstung, bspw. Schutzbrille, Handschuhe und rutschfeste Sicherheitsschuhe.

◆ Sicherheit am Arbeitsplatz

- Halten Sie sich bei der Verwendung dieses Geräts an die in Ihrem Unternehmen oder in anderen Ländern geltenden Sicherheitsvorschriften und -regeln.
- Verwenden Sie dieses Gerät nicht in explosionsgefährdeten Bereichen, z. B. bei Vorhandensein von brennbaren Flüssigkeiten, Gasen und starkem Staub.

◆ Gerätesicherheit

- Öffnen Sie **nicht** die Gehäuse der Haspel oder der Kameraköpfe.
- Das Öffnen des Gehäuses oder des Kamerakopfes führt zum Erlöschen jeglicher Garantie.
- Verwenden Sie nur die mit dem Steuermodul gelieferten Kabel für den Wechsel- oder Gleichstrombetrieb und das Laden.

◆ Batterien und Umweltschutz

Dieses Produkt von Vivax-Metrotech verwendet einen wiederaufladbaren Lithium-Ionen-Akku und eine Lithium-Metall-Knopfzelle für die Platine.

◆ Hitzeentwicklung an den Kamera-LEDs



Der Kamerakopf kann durch die LEDs heiß werden, wenn er eingeschaltet bleibt. Gehen Sie deshalb vorsichtig mit dem Kamerakopf um. Wir

empfehlen, die Zentrierhilfe zu verwenden und die LEDs abzuschalten, wenn diese nicht benötigt werden. Die Kamera-LEDs schalten sich nach 5 Minuten ohne Aktivität automatisch aus. Keine Aktivität liegt vor, wenn die Schubkabeltrommel 5 Minuten lang nicht bewegt wurde.

◆ Reinigung (Hochdruckreiniger)



Verwenden Sie keine Hochdruckreiniger, um die Spule oder andere Teile des Kamerasystems zu reinigen.

◆ Bestimmungsgemäße Verwendung

Dieses Produkt ist für die Inspektion von Standard-Abwasserkanälen und Rohrleitungen im Innen- und Außenbereich vorgesehen. Dieses Produkt ist nicht für die Inspektion von Öl- oder anderen petrochemischen Leitungen bestimmt und darf nicht dafür verwendet werden.

◆ FCC & IC-Erklärung

Bitte beachten Sie, dass Änderungen oder Modifikationen am Gerät, die nicht ausdrücklich vom Hersteller genehmigt wurden, dazu führen, dass der Benutzer die Berechtigung zum Betrieb des Geräts verliert.

Dieses Gerät erfüllt die Anforderungen von Teil 15 der FCC-Vorschriften. Der Betrieb unterliegt den folgenden Bedingungen:

- (1) Dieses Gerät darf keine schädlichen Störungen verursachen, und
- (2) Dieses Gerät muss alle empfangenen Interferenzen akzeptieren, einschließlich Interferenzen, die einen unerwünschten Betrieb verursachen können.

Dieses Gerät entspricht dem/den lizenzfreien RSS-Standard(s) von Industry Canada. Der Betrieb unterliegt den folgenden Bedingungen:

- (1) Dieses Gerät darf keine Störungen verursachen, und
- (2) Dieses Gerät muss alle Interferenzen akzeptieren, einschließlich Interferenzen, die einen unerwünschten Betrieb des Geräts verursachen können.

Gemäß den Vorschriften von Industry Canada darf dieser Funksender nur mit einer Antenne betrieben werden, deren Typ und maximale (oder geringere) Verstärkung von Industry Canada für den Sender zugelassen ist. Um mögliche Funkstörungen bei anderen Benutzern zu reduzieren, sollten der Antennentyp und seine Verstärkung so gewählt werden, dass die äquivalente isotrope Strahlungsleistung (e.i.r.p.) nicht mehr als die für eine erfolgreiche Kommunikation erforderliche Leistung beträgt.

◆ 5G WiFi IC-Erklärung

(i) Das Gerät für den Betrieb im Frequenzband 5150-5250 MHz ist nur für den Betrieb in Innenräumen bestimmt, um das Potenzial für funktechnische Störungen bei Gleichkanal-Satellitenmobilfunksystemen zu verringern;

(ii) der höchstzulässige Antennengewinn für Geräte in den Bändern 5250-5350 MHz und 5470-5725 MHz muss dem EIRP-Grenzwert entsprechen, und

(iii) Der höchstzulässige Antennengewinn für Geräte im Frequenzband 5725-5825 MHz muss die für den Punkt-zu-Punkt- bzw. Nicht-Punkt-zu-Punkt-Betrieb festgelegten EIRP-Grenzwerte einhalten.

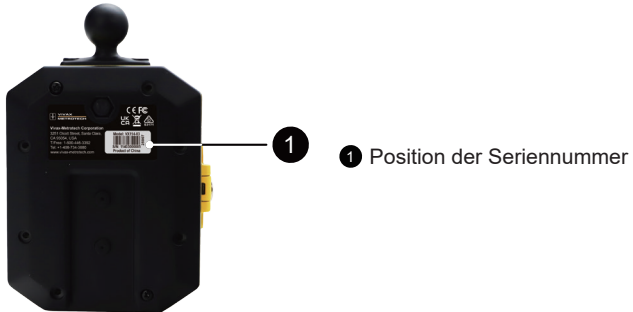
Inhaltsverzeichnis

1. Service & Support.....	1
1.1 Position der Modell- und Seriennummer.....	1
1.2 Standorte und Servicezentren.....	2
2. Einführung.....	3
2.1 Der vCam Wi-Fi Adapter.....	3
2.2 Lieferumfang.....	3
3. vCam Wi-Fi Adapter Einrichtung.....	4
3.1 Montieren Sie den vCam Wi-Fi Adapter am Haspelrahmen.....	4
3.2 Installation des Steckerhalters.....	5
4. Verwendung des Wi-Fi Adapters.....	7
4.1 Bedienelemente vCam Wi-Fi Adapter.....	7
4.2 Aufladen des internen Akkus.....	7
4.3 Installation der VMC-App.....	8
4.4 Verbindung zur VMC-App herstellen.....	8
4.5 Auswahl des Haspel-Typs.....	9
5. Pflege und Wartung.....	10
5.1 Kontrolleinheit Wi-Fi Adapter.....	10
6. Fehlerbehebung.....	11

1. Service & Support

1.1 Position der Modell- und Seriennummer

Geben Sie bei Serviceanfragen immer das Modell und die Seriennummer des Geräts an.



1.2 Standorte und Servicezentren

Weltweiter Hauptsitz USA United States of America

Vivax-Metrotech Corporation

3251 Olcott Street, Santa Clara,
CA 95054, USA
T/Free: 1-800-446-3392
Tel: +1-408-734-3880
Fax: +1-408-904-4964
Website: www.vivax-metrotech.com
E-mail: SalesUSA@vxmt.com

Kanada

Vivax Kanada Inc.

41 Courtland Ave Einheit 8,
Vaughan, ON L4K 3T3, Kanada
Tel: +1-289-846-3010
Fax: +1-905-752-0214
Website: www.vivax-metrotech.ca
E-mail: SalesCA@vxmt.com

Deutschland

Metrotech Vertriebs GmbH

Am steinernen Kreuz 10a,
96110 Schesslitz, Germany
Tel: +49 9542 77227-43
Website: www.vivax-metrotech.de
E-mail: SalesEU@vxmt.com

China

Vivax-Metrotech (Shanghai) Ltd.

Building 10, Lane 1158 Zhongxin Rd.,
Songjiang District, Shanghai, China, 201615
Tel: +86-21-5109-9980
Website: www.vivax-metrotech.com
E-mail: SalesCN@vxmt.com.cn

Mittel-/Südamerika und die Karibik Ventas para América Latina

3251 Olcott Street,
Santa Clara, CA 95054, USA
T/Free: 1-800-446-3392
Tel: +1-408-734-3880
Fax: +1-408-743-5597
Website: www.vivax-metrotech.com
E-mail: LatinSales@vxmt.com

Frankreich

Vivax-Metrotech SAS

Technoparc - 1 allée du Moulin Berger,
69130 Ecully, Frankreich
Tel: +33(0)4 72 53 03 03
Fax: +33(0)4 72 53 03 13
Website: www.vivax-metrotech.fr
E-mail: SalesFR@vxmt.com

Vereinigtes Königreich

Vivax-Metrotech Ltd.

Unit 1, B/C Polden Business Centre,
Bristol Road, Bridgwater, Somerset,
TA6 4WA, UK
Tel: +44(0)1793 822679
Website: www.vivax-metrotech.co.uk
E-mail: SalesUK@vxmt.com

2. Einleitung

2.1 Der vCam Wi-Fi Adapter

Der vCam Wi-Fi Adapter verbindet sich per Wi-Fi mit einem Smartphone oder Tablet und überträgt das Video von der Haspel in die VMC-App (vCam Mobile Controller). Der Videostream kann in der App angesehen, aufgezeichnet und auf ein USB-Laufwerk kopiert werden. Videos können mit Audio- und Textkommentaren bzw. Screenshots mit Textkommentaren versehen werden. Die aktuelle Uhrzeit, das Datum und der Meterzähler werden mit einem Zeitstempel versehen und sowohl dem Video als auch den Bildern hinzugefügt. Die aufgenommenen Videos und Bilder können in der VMC-App angesehen, exportiert oder geteilt werden.

Bitte lesen Sie diesen Abschnitt aufmerksam!



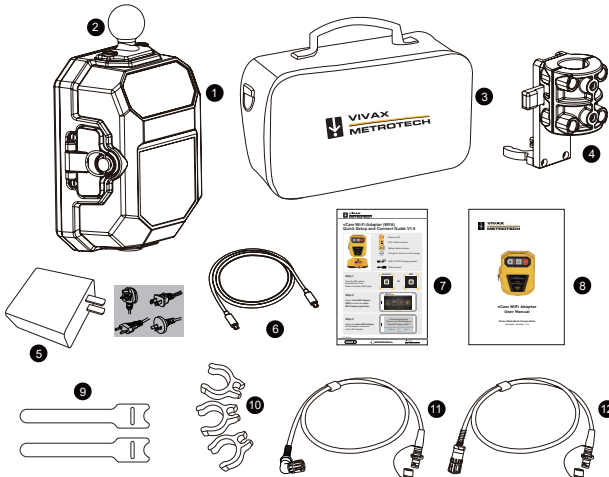
Vivax-Metrotech bietet technischen Support für die VMC-App, unsere vCam Kamerasysteme und Ortungsgeräte.



Vivax-Metrotech kann keinen technischen Support und Schulungen für Smartphones, Tablets oder Filesharing-Apps auf Ihren Smartphones und Tablets anbieten.

Bitte lesen Sie die Hilfe-Bildschirme und die Dokumentation Ihrer Filesharing-Apps, sowie die Informationen zum Betriebssystem Ihres Smartphones oder Tablets (Android und iOS).

2.2 Lieferumfang



- | | | |
|----------------------------------|---|------------------------------------|
| 1 vCam Wi-Fi Adapter | 5 AC-Netzteil mit landestypischem Stecker | 9 Klettverschlüsse |
| 2 Kugelkopfhalterung | 6 USB-C Ladekabel | 10 Halteclips für Verbindungskabel |
| 3 Zubehörtasche | 7 Kurzanleitung | 11 Verbindungskabel für CP-Haspel |
| 4 Haspel-Schnellwechselhalterung | 8 Handbuch | 12 Verbindungskabel für MX-Haspel |

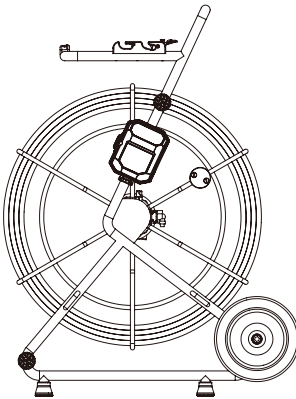
3. vCam Wi-Fi Adapter Einrichtung

3.1 Montieren Sie den vCam Wi-Fi Adapter am Haspelrahmen

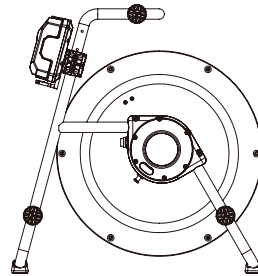
Wählen Sie einen Montageort der:

- nicht im Weg ist und den Betrieb der Haspel nicht beeinträchtigt.
- ein einfaches Anbringen und Abnehmen des WFA an der Haspel ermöglicht.
- den WFA während des Transports und der Lagerung nicht beschädigt.
- einen Zugang zum Netzschalter und der USB-Buchse zulässt.
- den Blick auf die Bedienelemente zulässt.

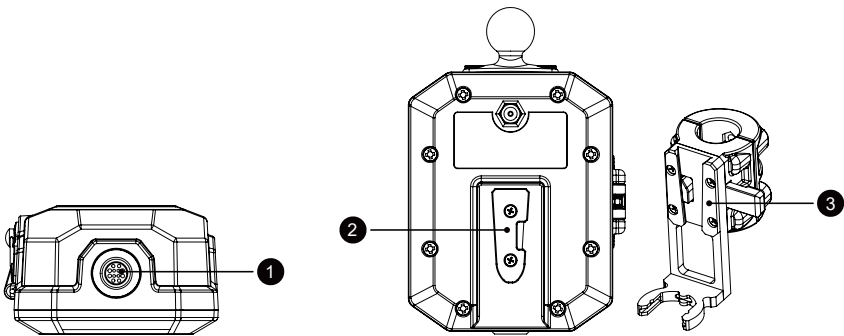
Vorgeschlagener Montageort



CP-Haspel



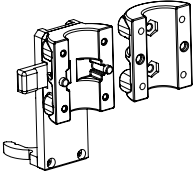
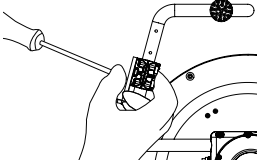
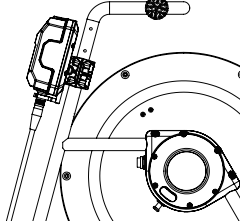
MX-Haspel



1 Anschluss Haspel-Verbindungskabel

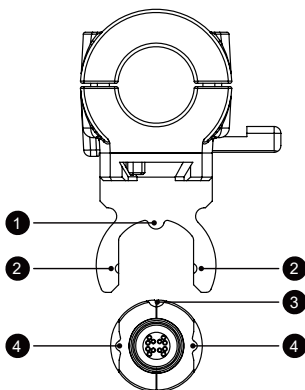
2 Montageplatte

3 Schnellwechselhalter

<p>1. Entfernen Sie die vier Schrauben, um die beiden Hälften der Halterung voneinander zu trennen.</p>	
<p>2. Befestigen Sie die beiden Hälften um den Haspelrahmen und schrauben Sie mindestens zwei Schrauben fest.</p>	
<p>3. Befestigen Sie den WFA an der gewünschten Stelle.</p>	
<p>4. Wenn die Position stimmt, entfernen Sie den WFA und ziehen Sie alle vier Schrauben fest, um die Halterung zu befestigen.</p>	
<p>5. Stecken Sie den WFA in die Halterung und schließen Sie beide Enden des Verbindungskabels an.</p>	
<p>6. Verwenden Sie die beiliegenden Halteclips, um das Verbindungskabel sauber zu verlegen.</p>	
<p>HINWEIS: Falls eine dauerhafte Befestigung gewünscht ist, schrauben Sie die beiden Madenschrauben ein.</p>	

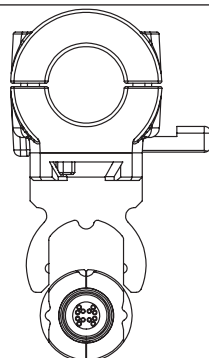
3.2 Installation des Steckerhalters

Wenn der WFA nicht an die Haspel angeschlossen ist, setzen Sie die Schutzkappe auf den Stecker.

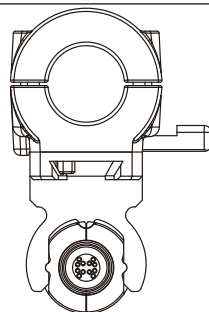


- ❶ Hintere Ausrichtungslasche
- ❷ Seitliche Laschenaufnahme
- ❸ Hintere Laschenaufnahme
- ❹ Seitliche Ausrichtungslasche

1. Richten Sie den Steckerflansch an der Halterung aus und achten Sie dabei darauf, dass der rote Punkt auf dem Stecker nach vorne (zu Ihnen) zeigt.



2. Drücken Sie den Stecker in die Halterung, sodass er einrastet.



3. Befestigen Sie das Verbindungskabel mit den mitgelieferten Clips und Klettverschlüssen.

Setzen Sie die Schutzkappe auf den Stecker, wenn der Wi-Fi Adapter nicht montiert ist.

Bringen Sie die Schutzkappe an, indem Sie den roten Punkt auf der Kappe mit dem Punkt des Steckers ausrichten und festdrücken.

Um die Kappe zu entfernen, müssen Sie möglicherweise leicht auf die Unterseite des Steckers drücken, um die Verriegelung zu lösen.

4. Verwendung des Wi-Fi Adapters

4.1 Bedienelemente vCam Wi-Fi Adapter

Steuerungstasten



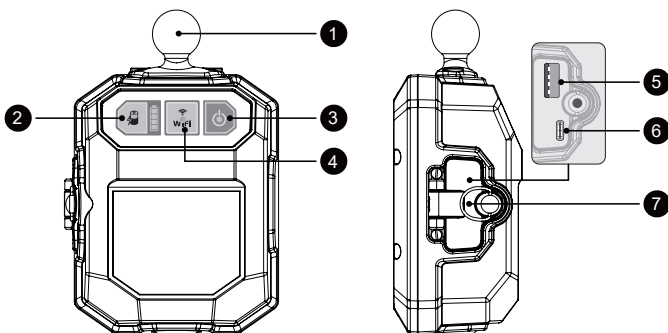
Ein-/Aus-Taste - Drücken und loslassen, um das Gerät einzuschalten. Diese Taste leuchtet, solange das Gerät eingeschaltet ist. Gedrückt halten, um das Gerät auszuschalten.



Wi-Fi - Die Wi-Fi-Taste zeigt den Verbindungsstatus des WFA an. Wenn die LED dauerhaft leuchtet, ist der Adapter für die Verbindung bereit.



Akkustatus - Drücken und loslassen, um den Status des internen Akkus der Haspel anzuzeigen. Die Anzeige besteht aus vier Segmenten, die jeweils 25 % der Akkuladekapazität darstellen.



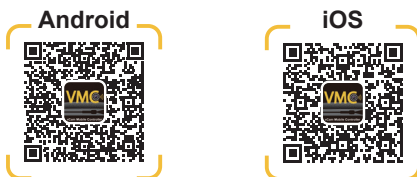
- | | |
|--|----------------------------|
| 1 Kugelkopfhalterung für Tablethalterung | 5 USB-A für Speichermedium |
| 2 Akku-Statusanzeige | 6 USB-C für Ladegerät |
| 3 Ein-/Aus-Taste | 7 Deckel USB-Anschlüsse |
| 4 Wi-Fi-Statusanzeige | |

4.2 Aufladen des internen Akkus

Stecken Sie das mitgelieferte Ladegerät in die USB-C-Ladebuchse. Die roten LED-Segmente der Ladeanzeige zeigen den prozentualen Ladezustand als Dauerlicht und den Ladestatus als blinkende LED an. Wenn der Akku vollständig geladen ist, leuchten alle LED-Segmente dauerhaft. Das vollständige Aufladen eines entladenen Akkus dauert in der Regel etwa drei Stunden und ermöglicht eine Betriebsdauer von etwa sechs Stunden bei intermittierender Nutzung.


4.3 Installation der VMC-App

Scannen Sie den untenstehenden QR-Code, um die App herunterzuladen und zu installieren, oder suchen Sie nach „vCam Mobile Controller“ im App-Store.



Betriebssystem	Apple	Android
Mindestanforderungen	14.0 oder höher	10 oder höher



Ausführliche Anweisungen zur Bedienung der VMC-App finden Sie in der App, indem Sie auf das Hilfe-Symbol  drücken.

4.4 Verbindung zur VMC-App herstellen



Drücken und loslassen, um das Gerät einzuschalten. Im eingeschalteten Zustand leuchtet die Taste grün.



Warten Sie etwa 20 Sekunden, bis die Wi-Fi-Anzeige leuchtet.



Starten Sie die VMC-App.



Tippen Sie auf das entsprechende Produktsymbol auf dem Startbildschirm.

Unter iOS, drücken Sie „Zulassen“. Unter Android, drücken Sie auf die Seriennummer des Geräts.

“vCamMobileController”
Wants to Join WLAN Network
“vCam Wi-Fi Adapter_12345678901”?

Cancel

Join

iOS

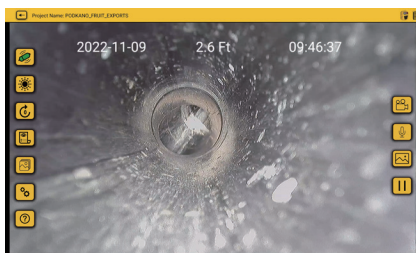
Connect to device?

vCam Mobile Controller will use
a temporary WLAN network to connect to
the device.

vCam Wi-Fi Adapter_12345678901

Cancel | Connect

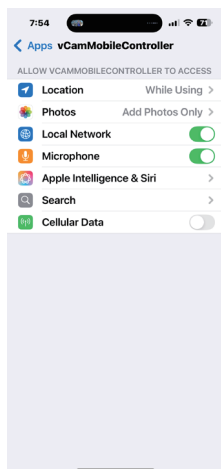
Android



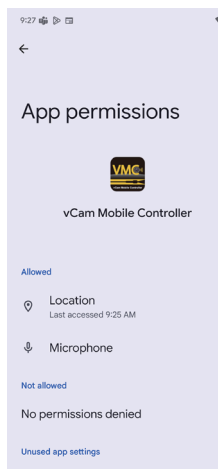
Sie sind jetzt mit der VMC-App verbunden.

Für eine optimale Leistung erteilen Sie der App folgende Berechtigungen:

Zugriff und Berechtigungen:	
Standort	WLAN-Suche zulassen.
Bluetooth	Suche nach Kontrolleinheiten oder Haspeln zulassen.
Mikrofon	Hinzufügen von Audio zu Videoaufnahmen zulassen.
Galerie	Das Exportieren von Bildern und Videos zulassen.
Speicher	Änderung oder Löschung von Dateien zulassen.



iOS



Android

4.5 Auswahl des Haspel-Typs

In der vCam Mobile Controller - App

1. Tippen Sie auf „**Settings / Einstellungen**“.
2. Tippen Sie auf „**REEL SETTINGS / HASPEL-EINSTELLUNGEN**“.
3. Wählen Sie den entsprechenden Haspeltyp und die Schubkabellänge aus.
4. Diese Einstellung wird in der App gespeichert, um über den Meterzähler der Haspel eine genauere Berechnung zu ermöglichen. Die Einstellung wird in der App gespeichert und muss nur aktualisiert werden, wenn die Schubkabellänge geändert oder die App auf Werkseinstellungen zurückgesetzt wird. Tippen Sie auf „**Settings / Einstellungen**“ um zum Hauptbildschirm zurückzukehren.

5. Pflege und Wartung

Die vCam-Kamerasysteme sind nur zur Inspektion und nicht zur Entfernung von Schutt, Abfall oder Gegenständen konzipiert. Sie sind ebenso nicht für den Einsatz in Bereichen mit entflammaren Flüssigkeiten geeignet.

Abflüsse und Abwasserkanäle können Bakterien und andere infektiöse Mikroorganismen oder Stoffe enthalten, die schwere Krankheiten verursachen oder gar zum Tod führen können. Vermeiden Sie den Kontakt von Abwasser mit Augen, Nase, Mund, Ohren, Händen, Schnittwunden und Abschürfungen. Zum weiteren Schutz vor dem Kontakt mit infektiösem Material waschen Sie Ihre Hände, Arme und andere Körperbereiche bei Bedarf mit warmem Seifenwasser und tragen Sie bei der Arbeit immer geeignete Schutzhandschuhe während der Inspektions- und Reinigungsarbeiten.

Achten Sie bei Wartungsarbeiten auf die Verwendung geeigneter Arbeitskleidung. Verwenden Sie wasserdichte Schutzhandschuhe, eine Schutzbrille und einen Gesichtsschutz, um zu verhindern, dass Wasser in Augen, Gesicht oder Mund spritzt.

Reinigungsmittel:

- Desinfektionstücher für Schubkabel, Kamerakopf, Zentrierhilfe, Haspel und WFA-Gehäuse.
- Desinfektionsspray für Federeinheit, Schubkabel und Rahmenteile.
- Lappen für den Haspelrahmen, das Schubkabel, die Feder und den Kamerakopf.
- Wasserschlauch (niedriger Druck) für Schubkabel und Federeinheit



Bringen Sie vor der Reinigung die vorhandenen Schutzkappen an. Verwenden Sie keinen Hochdruckreiniger.

- Geeignetes Reinigungstuch für die Linse des Kamerakopfs.
- Mikrofasertuch für das Bedienteil des WFA.

Bleichmittel - Verwenden Sie **kein Bleichmittel** für das Schubkabel, die Federeinheit oder den Kamerakopf. Andernfalls können die Ummantelung des Schubkabels und das Kabel im Inneren der Federeinheit beschädigt werden.

Wir raten von einer Dampfreinigung ab.

5.1 Kontrolleinheit Wi-Fi-Adapter

- Lagern Sie die vCam-Inspektionsprodukte nicht im Freien und lassen Sie sie nicht für längere Zeit direktem Sonnenlicht oder heißen Umgebungen ausgesetzt.
- Lagern Sie vCam-Inspektionsprodukte nicht in Fahrzeugen bei Minusgraden.
- Verwenden Sie ein feuchtes Mikrofasertuch, um das Gehäuse zu reinigen.
- Die Lebensdauer des Lithium-Ionen-Akkus kann durch bewusstes Laden und Entladen verlängert werden. Lassen Sie den Akku niemals tiefentladen. Um die maximale Lebensdauer des Akkus zu erreichen, laden Sie ihn bei 50 % Ladekapazität wieder auf 80 % seiner maximalen Kapazität auf.

Lassen Sie das Ladegerät **nicht** am Akku angeschlossen, wenn dieser voll aufgeladen ist, da dies ebenfalls die Lebensdauer des Akkus negativ beeinflusst.

6. Fehlerbehebung

Bei Bedarf finden Sie weitere Informationen im Supportbereich auf der Vivax-Metrotech-Website unter www.vivax-metrotech.de.

Problem: Der Akku lässt sich nicht aufladen.

Prüfen:

1. Stecken Sie das Ladegerät ein und verbinden Sie das USB-C-Kabel des Ladegeräts mit dem Gerät. Die Ladeanzeige sollte sofort beginnen zu blinken.
2. Stellen Sie sicher, dass das vom Hersteller mitgelieferte Ladegerät verwendet wird. Der vCam Wi-Fi Adapter benötigt zum Aufladen ein 65W USB-C-Ladegerät.

Problem: Das Gerät lässt sich nicht einschalten.


Prüfen:

1. Stellen Sie sicher, dass der Wi-Fi-Adapter aufgeladen ist. Schließen Sie das Netzteil an und verbinden Sie das USB-C-Kabel mit dem WFA. Die Ladeanzeige sollte sofort anfangen zu blinken.
2. Wenn das Gerät an das Stromnetz angeschlossen ist und die Batterieanzeige nicht blinkt, liegt möglicherweise ein Problem mit dem Gerät vor. Wenden Sie sich an den Hersteller oder an eine autorisierte Servicestelle.

Problem: Keine Verbindung zur vCam Mobile Controller App möglich.

Prüfen:

1. Vergewissern Sie sich, dass das Gerät eingeschaltet ist und die Wi-Fi-Anzeige grün leuchtet, bevor Sie versuchen, eine Verbindung herzustellen.
2. Öffnen Sie die App erst, wenn das Gerät eingeschaltet ist und die Wi-Fi-Anzeige grün leuchtet. Schließen Sie die App. Gehen Sie am Endgerät zur Liste der verfügbaren Netzwerke. Suchen Sie in der Liste nach „vCam Wi-Fi Adapter“. Tippen Sie darauf, um eine Verbindung herzustellen. Starten Sie die App erneut und wählen Sie den WFA aus. Es kann bis zu einer Minute dauern, bis die Verbindung hergestellt ist.

Bitte lesen Sie die ausführliche Anleitung zur vCam Mobile Controller-App, die Sie in der VMC-App finden, indem Sie auf das Symbol  tippen.

Die in diesem Handbuch verwendeten Abbildungen ähneln zwangsläufig denen anderer Hersteller. Diese Hersteller haben die Verwendung ihrer Grafiken gestattet; diese Erklärung dient dazu, ihnen die entsprechenden Rechte zuzuweisen.

Die Bluetooth® Wortmarke und Logos sind eingetragene Marken von Bluetooth SIG, Inc.
iOS ist eine eingetragene Marke von Cisco Systems, Inc. in den USA.
Android, Google und Google Maps sind eingetragene Marken von Google LLC.
DROPBOX ist eine eingetragene Marke von DROPBOX, Inc.
BOX Software ist eine eingetragene Marke von BOX, Inc.
OneDrive und OneNote sind eingetragene Marken von Microsoft.
Wi-Fi ist eine Marke der Wi-Fi Alliance.

Haftungsausschluss: Produkt- und Zubehörspezifikationen sowie die Verfügbarkeit können ohne vorherige Ankündigung geändert werden.

Vivax-Metrotech
Metrotech Vertriebs GmbH

Am steinernen Kreuz 10a, 96110 Schesslitz

Tel: +49 9542 77227-43

E-Mail: serviceDE@vxmt.com

www.vivax-metrotech.de